

ほけんだより

埼玉大学教育学部附属特別支援学校保健室 R6.3.8

3月のお話の内容をお知らせします。

なお、お話の様子を本校ホームページのブログに掲載しておりますが、今回の分の更新は、3月中旬以降となります。少しお待ちください。

はじまりの歌

おはなし おはなし はじまるよ
どんな どんな はなしかな

先月の振り返り

今日はまだ、2月ですね。2月のはじめのお話を思い出してみましょ。2月は、からだの中で二つあるところをからだの外側で三つ、からだの内側で三つ見つけました。からだの内側にある二つあるところは、肺と、腎臓とお腹の下の方にありました。お腹の下の方に二つあるところは、男性と女性で名前が違って、それがあ場所も少し違って、そこで作られるものにも違いがありました。それから、にっこりぽん体操をしました。一緒に体操してくれたお友達には、にっこりぽんシールをプレゼントしましたが、そのシールを相手が貼るか、自分で貼るか、どっちにするかを自分で決めてもらいました。

今月のお話

それから、一日一日過ぎて行き、今日が過ぎると3月。今日は、私たちの体の中にある3つあるところのお話をしましょう。どこにあるかという、それは、プライベートゾーンの中にあります。プライベートゾーンのお腹の下の方にあります。それは、通り道です。つまり、三つの通り道が私たちのお腹の下の方にあるのです。この通り道を通るのは、こんな形をした膀胱(ぼうこう)から出てくるおし

っこ。こちらは、こんな形をした大腸を通して出てくる、うんち。そして、真ん中のこの道は、2月にお話したこんな形をした精巣・卵巣(せいそうらんそう)の中で作られた「いのちのもと」の通り道なのです。こちらがお腹側で、こちらが背中側。この三つの通り道は、お腹側からおしこの通り道、いのちの通り道、うんちの通り道の順に並んでいます。そして、実はこれは、女性(女の子)の通り道のお話でした。男性、男の子の三つ通り道について、今からお話しますので聞いてください。男性も同じようにプライベートゾーンの中に三つの通り道があります。膀胱から出てくる、おしっこ、精巣から出てくる、いのちのもと、大腸からでてくる、うんちの通り道です。でも、女性、女の子と違うのは、おしっこといのちのものと通り道が途中から同じ道になっているのです。でも、心配しないでください。おしっこが通る時には、いのちのものと扉は、ひらきません。しっかり綴じています。そして、いのちのものと通る時には、おしっこの扉は、ひらきません。こちらもしっかり綴じていますので、おしっこといのちのものが一緒に出てくることはありません。そして、男性の通り道も女性の通り道もこの通り道は、粘膜というやわらかい膜できています。私たちの外側の皮膚は、ばい菌やウイルスを体の中に入れてないように私たちの体を守ってくれていますが、粘膜は、皮膚と違ってばい菌やウイルスを体の中に簡単に通してしまいます。そこで、私たちは、いつも清潔な下着を身につけたり、手を綺麗によく洗ってから触るようにして、プライベートゾーンを大切に守っているんですね。そのようにみんなが大切にしているプライベートゾーンを残念なことにお金儲けのために使ったり、面白がっていたずらをしてしまおうと考えたりする人が世の中にはいるんです。そんなよくないことを考えている人たちにお金を取られたり、いたずらをされたりしないために、プライベートゾーンを守るための約束があります。✓勝手

にさわられたり、触ったりしない。✓写真を撮られたり、撮ったりしない。✓見せられたり、見せたりしない。という約束です。ちょっと長くて覚えるのが難しいかもしれないので、今日は、この約束を覚えたり、思い出したりできるような体操を考えてきました。まずは、見ていてください。

今月の体操

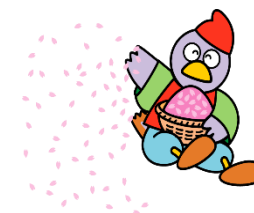
今日は、3拍子でやって見たいと思います。「1 2 3 1 2 3 1 2 3 1 2 3 まもるポーズを 作ってみよう 大きく、大きく、小さく、小さく、足でも できる。足でも できる。上にも上にも、横にも横にも、下にも下にも、横にも横にも、まもるポーズができました。」さあ、一緒にやってみましょ。ちょっと動きが難しそうだなというお友達は、指揮者のように△を書くだけでもいいですし、手拍子だけでもいいです。では、やってみましょ。次は、言葉を変えてみたいと思います。動きは一緒です。まずは、見ていてください。「私の体は 私のもの 私は触って いいけれど 誰かに勝手に 触られない まもるポーズでよく考えて、触っていい人 自分で決める 世界にひとつ 私の中から」では、一緒にやってみましょ。

お話の巻き戻し

今日は、プライベートゾーンを守るための約束とウイルスやばい菌を簡単に通してしまう粘膜のお話と男性と女性の三つの通り道のお話をしました。これで3月のお話はおしまいです。カメラマンの〇〇さん、ありがとうございました。お話を聞いてくれた皆さん、先生方ありがとうございました

おしまいの歌

おはなし おはなし
またこんど
どんな どんな はなしかな



校内で薬を使用する場合についてお知らせします。

本校では学校における内服薬等の使用について、下記のとおり書類の提出と薬の準備をお願いしております。御協力のほど、よろしく願いいたします。

なお、書類は各学部職員室、保健室に用意してあるほか、本校ホームページからもダウンロードできますのでご活用下さい。

内服薬等の自己管理ができる場合

- ・校内で薬を使用する場合は、常用でも、期間限定でも、連絡帳にて担任へお知らせください。
- ・薬局で発行される「薬の説明書」又は処方箋を、担任へご提出ください。
- ・非常災害時で帰宅できない時、アレルギー症状出現時や発作、不穏時等の緊急時に使用する薬を携帯している場合も、連絡帳にて担任へお知らせください。また、薬局で発行される「薬の説明書」又は処方箋を、担任へご提出ください。

内服薬等の自己管理ができない場合

※常用薬以外の場合は、書類の提出が必要になります。

【常用薬】

- ・連絡帳にて担任へお知らせください。
- ・薬局で発行される「薬の説明書」又は処方箋を、

担任へご提出ください。

- ・通学カバンの所定の場所に1回分と予備1回分を入れてください。

【期間限定与薬依頼書】（様式1）

- ・かぜや花粉症等のため、数日間の服用指示があった時に担任へ提出してください。
- ・薬局で発行される「薬の説明書」又は処方箋を、担任へご提出ください。
- ・通学カバンの所定の場所に1回分と予備1回分を入れてください。

【災害時与薬依頼書】（様式2）

※薬提出用封筒に依頼書がついています。

- ・非常災害時で帰宅できない時用に学校に預けておきたい薬がある場合、担任へ提出してください。
- ・薬局で発行される「薬の説明書」又は処方箋を、担任へご提出ください。
- ・2日分と予備1日分を用意してください。
- ・薬に混ぜるもの（ジュース、ジャム、ヨーグルト等）はお預かりできません。
- ・提出された薬は、保健室で保管します。

【緊急時与薬依頼書】（様式3）

※薬提出用封筒に依頼書がついています。

- ・アレルギー症状出現時、発作、不穏時に服用する薬がある場合は、担任へ提出してください。
- ・**医師の指示書（様式4）**を様式3と一緒に提出

してください。

- ・1回分と予備1回分を用意してください。
- ・提出された薬は、保健室で保管します。

【宿泊学習事前保健調査票】

- ・宿泊行事等で使用する薬がある場合は、担任へ提出してください。
- ・薬局で発行される「薬の説明書」又は処方箋を、担任へご提出ください。
- ・宿泊用カバンの所定の場所に宿泊日数分と予備1日分を入れてください。

その他のお願い

- ・薬の受け渡しの際、児童生徒に誤飲の心配がある場合は、受け渡し方法について事前に担任へご相談ください。
- ・薬の使用について変更があった場合は、速やかに担任までご連絡ください。
- ・塗り薬や点眼薬等で1回分に分けられない薬については、担任にご相談ください。
- ・発熱時は保護者への連絡あるいは病院受診の対象となるため、解熱剤の預かりはしておりません。

薬の用意の仕方

1回分ずつに分けて、袋に入れます。

チャック付きの透明袋が便利です。

